



Hondenschool Dogether
Samen aan de slag!

De kracht van snuffelen

*Waarom snuffelen voor een hond
zo belangrijk is en hoe je het thuis
eenvoudig stimuleert*



© 2026 Hondenschool Dogether

Alle rechten voorbehouden. Niets uit deze uitgave mag worden veeelvoudigd, opgeslagen in een geautomatiseerd gegevensbestand, of openbaar gemaakt, in enige vorm of op enige wijze, zonder voorafgaande schriftelijke toestemming van de uitgever. Dit e-book is uitsluitend bedoeld voor persoonlijk gebruik.





Het belang van snuffelen

Snuffelen is voor honden geen hobby of bijzaak. Het is hun belangrijkste manier om **informatie** te verwerken.

Daarnaast werkt snuffelen voor honden regulerend. Het helpt **prikkels te verwerken, stress te verlagen en de aandacht te richten**. Een hond die flink heeft gesnuffeld, is daarna rustiger en meer tevreden. Het is alsof zijn hoofd weer “opgeruimd” is.

Gelukkig kun je dit ook **thuis** stimuleren. Met creatieve ideeën kun je van een gewone maaltijd een **waardevol snuffelmoment** maken. Dit geeft je hond **plezier, ontspanning en mentale stimulatie**, zonder dat je uren bezig hoeft te zijn.

In dit e-book lichten we toe **waarom snuffelen zo belangrijk is** en hoe je met eenvoudige middelen van elke maaltijd een leuk en leerzaam **snuffelmoment** kunt maken. Ook geven we een aantal voorbeelden van **zelf te maken snuffelwerkjes**. Zo wordt snuffelen een natuurlijk onderdeel van het **welzijn van je hond**.

Deze informatie is zorgvuldig samengesteld door Hondenschool Together.





Waarom snuffelen essentieel is voor honden

De neus als belangrijkste zintuig

Wij mensen kijken vooral naar de wereld. Honden ruiken. Voor een hond is zijn neus het belangrijkste hulpmiddel om te begrijpen wat er om hem heen gebeurt. Zijn reukvermogen is veel sterker dan dat van ons. Waar wij weinig merken, ruikt een hond allerlei geuren en informatie. Door te snuffelen ontdekt hij wie er langs is geweest, wat er is gebeurd en of een plek veilig is. **Snuffelen is voor een hond een manier om de wereld te “lezen”**. Het helpt hem om alles om zich heen te begrijpen.

Krijgt een hond weinig kans om te snuffelen, dan mist hij een belangrijk deel van zijn natuurlijke gedrag. Dat kan zorgen voor **onrust of frustratie**, ook al zien we niet altijd meteen waar dat vandaan komt.

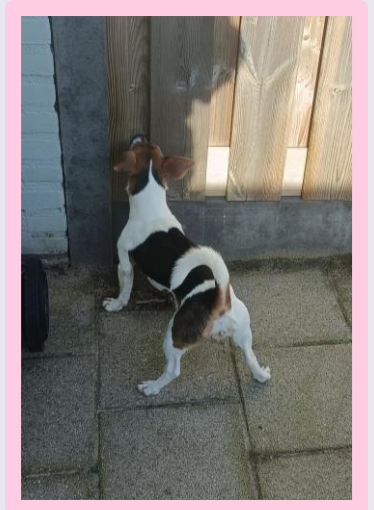
Snuffelen helpt je hond om prikkels te verwerken

Wanneer een hond snuffelt, zijn zijn hersenen hard aan het werk. Hij verwerkt nieuwe geuren en maakt als het ware een kaart van zijn omgeving.

Snuffelen vraagt concentratie. Daarom zie je vaak dat een hond na een snuffelmoment **rustiger** is. Zijn hoofd is bezig geweest op een manier die natuurlijk en prettig voelt.

Je kunt snuffelen vergelijken met denkwerk bij mensen. Na een goede mentale inspanning voelen we ons moe, maar ook tevreden. Bij honden werkt dat net zo.

Snuffelen geeft een **gezonde vorm van vermoeidheid** die helpt bij ontspanning.



Snuffelen zorgt voor rust

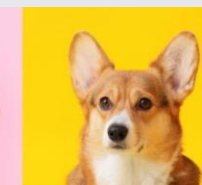
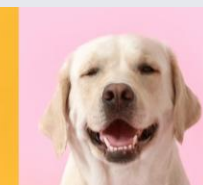
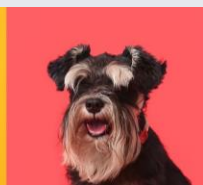
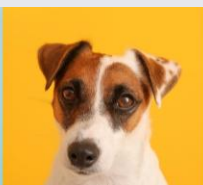
Snuffelen heeft een **kalmerend effect** op het lichaam van je hond. Rustig neuswerk helpt hem om spanning los te laten.

Soms kun je dit duidelijk zien. Een hond die druk of gespannen is, kan door snuffelen zichtbaar rustiger worden. Zijn bewegingen worden langzamer en zijn aandacht wordt meer gefocust.

Snuffelen is dus een waardevol hulpmiddel in het dagelijks leven. Het kan helpen bij:

- 🐾 het verwerken van prikkels na een drukke wandeling
- 🐾 spannende of nieuwe situaties
- 🐾 rust creëren in huis
- 🐾 verveling tegengaan

Snuffelen helpt honden om zichzelf tot **rust** te brengen. Het is een natuurlijke manier van ontspannen.





Creatief voeren als dagelijkse snuffelkans

Nu je weet hoe belangrijk snuffelen is voor je hond, is de volgende stap: **hoe maak je daar elke dag ruimte voor?**

Eén van de makkelijkste manieren is via het voeren. Veel honden krijgen hun eten in een bak en eten het in korte tijd op. Dat is snel en praktisch, maar het biedt weinig kans om hun neus te gebruiken. Door creatief te voeren verander je een gewone maaltijd in een **snuffelactiviteit**. Je hond moet zoeken, ruiken en nadenken om bij zijn eten te komen.

Creatief voeren heeft meerdere **voordelen**:

- * **Het versterkt jullie band:** door samen te werken en te spelen rond de maaltijd, ontstaat een positief contactmoment. Je hond zoekt jouw nabijheid op en ervaart jou niet alleen als bron van voedsel, maar als partner in een leuk spel.
- * **Brengt rust:** snuffelen naar voer verlaagt de hartslag, vermindert stress en er komen 'gelukshormonen' vrij. Een win-win-situatie toch?
- * **Mentale stimulatie:** honden zijn van nature zoekers en jagers. Ze houden ervan hun neus en hersenen te gebruiken om iets te ontdekken of te verdienen. Creatief voeren geeft ze die kans.
- * **Vermindert verveling en ongewenst gedrag:** een hond die mentaal wordt uitgedaagd, zal minder snel gefrustreerd raken en daardoor ongewenst gedrag laten zien zoals slopen of ongecontroleerd blaffen.

En het mooiste van dit alles is: je hoeft geen ingewikkelde trainingsvaardigheden te hebben of dure materialen aan te schaffen. Een paar simpele hulpmiddelen en een beetje creativiteit kunnen van elke maaltijd een fijn moment samen maken. Het doel is niet om het zo moeilijk mogelijk te maken. Het doel is om je hond **succes en plezier** te laten ervaren, zonder frustratie.





Basisprincipes

Voordat je begint, is het goed om de basisprincipes van creatief voeren te kennen:

1. Eten is meer dan voeding

Voor een hond is voedsel niet alleen brandstof. Het is een **motivator**, een bron van plezier en een manier om te leren. Door voer te combineren met spel of puzzels, gebruik je het als **middel om gedrag en interactie te stimuleren**.

2. Kleine stappen zijn belangrijk

Start altijd simpel. Sommige honden zijn meteen enthousiast over een snuffelmat, terwijl anderen even moeten wennen aan nieuwe vormen van voeruitdagingen. Te veel tegelijk kan frustratie veroorzaken. Let op stresssignalen en gefrustreerd gedrag zoals blaffen, slopen, druk gedrag, staartjagen. Houd de sessies ook kort: 5 tot 10 minuten is genoeg.

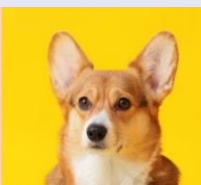
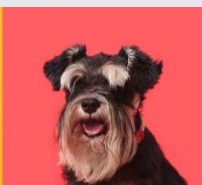
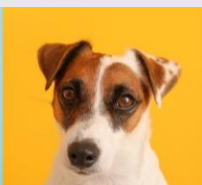


3. Veiligheid en toezicht

Gebruik altijd materialen die je hond niet kan doorslikken (geen scherpe plastic onderdelen, geen klein karton dat makkelijk loslaat). Laat je hond nooit alleen met zelfgemaakte puzzels zonder toezicht.

4. De juiste hoeveelheid voer

Creatief voeren betekent niet meer eten geven dan normaal. Verdeel de dagelijkse portie over de spelletjes en uitdagingen. Zo blijft je hond op gewicht en geniet hij van de uitdaging. We gaan bij creatief voeren vaak uit van voertjes, maar als je je hond vers voert, kom je met een tube ook al een heel eind! Ook is het mogelijk om van vers vlees kleine balletjes te maken.





Benodigdheden

Creatief voeren kan met heel eenvoudige materialen, maar er zijn ook kant-en-klare hulpmiddelen en puzzels die speciaal zijn ontwikkeld om **mentale uitdaging en plezier** te bieden. Het belangrijkste is dat je iets kiest wat veilig is, geschikt voor je hond en past bij zijn ervaringsniveau.

Wat je al in huis hebt

Voor beginners is het fijn te starten met spullen die je al in huis hebt. Vaak zijn simpele oplossingen al voldoende om je hond urenlang bezig te houden:

- 🐾 Kartonnen dozen, lege eierdozen, lege wc-rollen
- 🐾 Muffinbakvorm
- 🐾 Handdoeken of oude lappen
- 🐾 Plastic flesjes (veilig en groot genoeg)
- 🐾 Hard-plastic bekers, bakjes of bordjes



Harrie demonstreert zijn snuffelkunsten. Voor deze activiteit is een laken gebruikt.





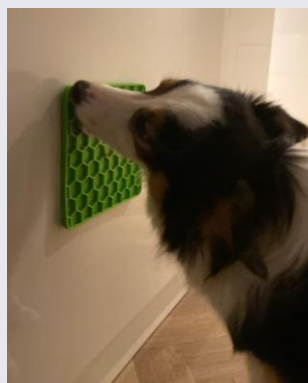
Benodigdheden

Creatief voeren kan met heel eenvoudige materialen, maar er zijn ook kant-en-klare hulpmiddelen en puzzels die speciaal zijn ontwikkeld om **mentale uitdaging en plezier** te bieden. Het belangrijkste is dat je iets kiest wat veilig is, geschikt voor je hond en past bij zijn ervaringsniveau.

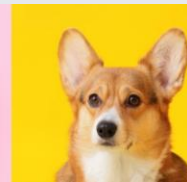
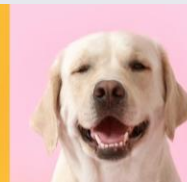
Kant- en klare voerpuzzels

Naast zelfgemaakte oplossingen zijn er veel puzzels en spelletjes te koop die zijn ontworpen om honden mentaal uit te dagen. Deze komen vaak in verschillende moeilijkheidslevels, zodat je je hond stapsgewijs kunt laten groeien. Begin met **level 1-2 puzzels** en observeer hoe je hond reageert. Wanneer hij snel doorheeft hoe het werkt, kun je overstappen naar een hoger level. Zo blijft het uitdagend zonder frustratie.

Type puzzel	Moeilijkheid	Wat het doet
Kong Classic of Extreme	Beginner → Gevorderd	Vulbaar met voertjes of natvoer, honden moeten rollen en likken om voer te krijgen.
Snuffelmat / Licki Mat	Beginner → Gevorderd	Stimuleert neuswerk en langzaam eten, vaak multi-level door flapjes en groeven.
Voerballen / Treat Balls	Beginner → Gevorderd	voertjes vallen eruit bij rollen; moeilijker met kleinere gaatjes of grotere ballen.
Slowfeeder	Beginner → Gevorderd	Stimuleert rustig eten en kauwen; sommige modellen hebben complexe patronen voor extra uitdaging.
Schuifpuzzels	Gevorderd	Honden moeten schuiven, openen of tillen om voer te bemachtigen.
Multi-compartment puzzels	Gevorderd	Verschillende vakjes met deksels of schuifjes; ideaal voor hersenwerk en probleemoplossing.



Van links naar rechts: Fien (snuffelmat), Flo (likmat), Tara (puzzel), Vins (puzzel).





Opbouw

Waarom rustig opbouwen belangrijk is

Snuffelwerk moet leuk zijn. Het draait immers om een activiteit voor rust, ontspanning en mentale uitdaging. Als een spel te moeilijk is, kan je hond gefrustreerd raken of opgeven. Door klein te beginnen en stap voor stap op te bouwen, groeit het zelfvertrouwen van je hond.

Let tijdens het spel op deze signalen:

- * Je hond blijft rustig en nieuwsgierig;
 - * Hij blijft zoeken zonder boos of wild te worden;
 - * Hij heeft regelmatig succes;
 - * Na het snuffelen zie je (meer) rust en (meer) ontspanning bij je hond.
- Zie je echter frustratie, maak het spel dan wat makkelijker door een stapje terug te gaan in je opbouw.

Een voorbeeld

Een handdoek kan eenvoudig omgetoverd worden tot een snuffelwerk, maar vaak maken we het te snel moeilijk. Daarom een voorbeeld van een goede opbouw:

1. Leg de handdoek eerst open met wat voertjes er op. Je hond mag deze vervolgens opeten.
2. Maak wat kreukels in de handdoek waarover je voertjes strooit. Je hond mag deze vervolgens opeten.
3. Vouw de handdoek in de lengte en strooi er wat voertjes op. Je hond mag deze vervolgens opeten.
4. Pas dan begin je met de handdoek oprollen. Eerst een klein stukje, zodat je hond met één tikje de handdoek kan afrollen.
5. Gaat dat goed, dan kun je de handdoek verder oprollen. Leg een rij voertjes in de richting van de rol, zodat als de neus de voertjes volgt, het afrollen makkelijk gaat.

Stap 1.



Stap 2.



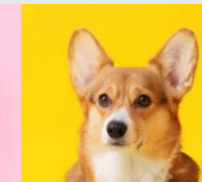
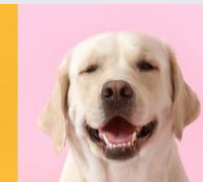
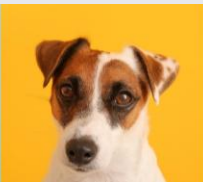
Stap 3.



Stap 4.



Stap 5.

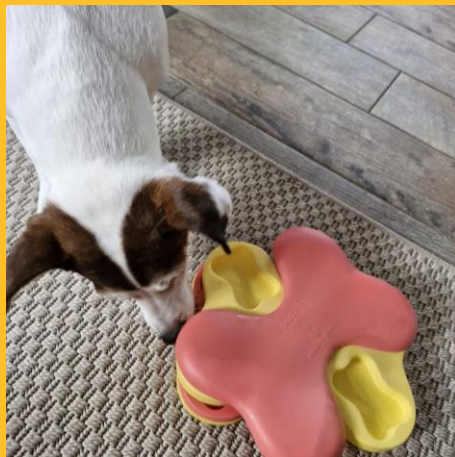




Tips

Tips voor keuze en combinatie

- * Veiligheid: vermijd kleine onderdelen die ingeslikt kunnen worden of scherpe randen.
- * Op maat: pas het middel aan op grootte, leeftijd en karakter van je hond.
- * Begin eenvoudig: het doel is succeservaring en plezier, niet frustratie.
- * Mix verschillende middelen: bijvoorbeeld bekertjes en een handdoek. Of een puzzel op een snuffelmat.
- * Maak gebruik van antislip-matjes: om schuiven te voorkomen.
- * Maak gebruik van je tuin: een grasveldje is een grote snuffelmat waar je ook voertjes over heen kunt strooien.
- * Observeer je hond: niet iedere puzzel past bij elk type hond. Raakt je hond gefrustreerd, dan is de puzzel op dat moment mogelijk nog iets te ingewikkeld.
- * Vind je hond het te moeilijk om te wachten tot je het snuffelwerk klaar hebt? Strooi dan wat voertjes op een andere plek waar hij zich even mee kan vermaken.

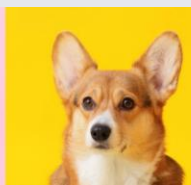
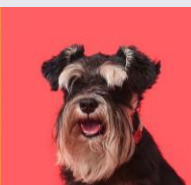


Van links naar rechts:

- 1. Truus en Nelly zijn klaar voor een snuffelactiviteit met een mix aan spellen;*
- 2. Zoë krijgt een puzzel op een mat, waardoor de puzzel niet verschuift;*
- 3. Coco past nog prima in de doos.*

Tips voor variatie

- * Bevroren traktaties: voor warme dagen of langere uitdaging. Denk bijvoorbeeld aan ingevroren voertjes of bolletjes vlees.
- * Gezonde toppings: wortel, appel, bessen, kleine stukjes kip of yoghurt (zonder xylitol).





Aan de slag: zelf snuffelwerkjes maken

Snuffelwerk hoeft niet ingewikkeld of duur te zijn. Met simpele materialen kun je al veel leuke en leerzame activiteiten maken voor je hond. Je vindt hier een aantal voorbeelden van snuffelwerkjes met materialen die je mogelijk al in huis hebt. Het maken van snuffelwerkjes kan ook een leuke activiteit zijn voor kinderen.

Balletje balletje

Voor dit snuffelwerkje heb je 3 hard-plastic bekers nodig.



Het stappenplan:

1. Je pakt één beker en je legt daar een voertje onder. Laat je hond het voertje zoeken. De hond kan de beker omgooien of weg schuiven, dat is beide prima.
2. Na een paar keer oefenen, pak je er een beker bij. Je legt onder één beker een voertje (en onder de andere dus niets). Laat duidelijk aan de hond zien onder welke beker het voertje gaat. Als hij deze beker kiest, beloon je dat uitvoerig met een extra voertje en met je stem ('goed zo!').
3. Als de hond keer op keer kiest voor de juiste beker, pak je er een derde beker bij. Ook nu laat je duidelijk zien onder welke beker je het voertje legt (wederom maar onder één beker).
4. Als ook dit goed gaat, kun je de bekers langzaam van plek gaan verwisselen terwijl het voertje onder één van de bekers ligt. Doe dit echt heel rustig en opzichtig en laat je hond rustig uitvogelen waar het voertje is gebleven. Natuurlijk wordt ook hier de juiste keuze uitvoerig beloond.

Servies omgooien

We blijven nog even bezig met plastic servies. Je mag er nu ook bordjes en bakjes bij pakken.



Het stappenplan:

1. Leg de voertjes op de borden en in de bakjes 'voor het oprapen'. De hond hoeft niets te verschuiven of ergens in te duiken met zijn neus. Hij kan de voertjes gewoon pakken en opeten.
2. Bij de volgende stap maak je het al wat moeilijker. Je legt bijvoorbeeld bordjes over elkaar, zodat de hond een bordje moet verschuiven om bij het voertje te komen.
3. Het kan nog een stapje lastiger gemaakt worden, door het voertje onder een beker of bakje te doen. Wat probeert je hond om bij het voertje te komen?
4. Je kunt dit servies ook makkelijk stapelen zoals je ziet in de foto. Hoe gaat je hond te werk? Probeert hij voorzichtig bij de voertjes te komen of gooit hij alles in één keer om, om vervolgens de voertjes te pakken?





Aan de slag: zelf snuffelwerkjes maken

Proppen

Voor deze activiteit heb je nodig (naast voertjes natuurlijk):

- * Een doos waar de hond met zijn kop in kan (dus afgestemd op zijn grootte)
- * Proppen papier (bij voorkeur zonder inkt)
- * Eventueel wc-rolletjes
- * Een (antislip) mat om de doos op te zetten

Het stappenplan:

1. Strooi eerst wat voertjes in de lege doos en bied dit aan, aan je hond. Om uitglijden te voorkomen is het slim om de doos op een (antislip) mat te zetten. Je hond mag vervolgens de voertjes lekker opeten. Let op: sommige honden vinden het spannend om hun kop ergens in te steken. Neem hier dus de tijd voor. Je kunt deze stap eventueel kleiner maken door eerst voertjes rond de doos te strooien.
2. Vervolgens leg je een prop papier uitgestreken neer in de doos en strooi je daar weer wat voertjes op. Ook nu mag je hond dit lekker opeten. Gaat hij er met de prop vandoor? Dan waren de voertjes minder interessant. Je kunt er dan ook voor kiezen om in plaats van een prop papier, een handdoek te gebruiken.
3. Gaat dit goed, dan kun je door naar de volgende stap. Je verstopt de voertjes in de prop en laat je hond de voertjes zoeken en opeten.
4. Je kunt eventueel meer proppen papier toevoegen of een grotere doos aanbieden voor meer uitdaging. Wc-rollen toevoegen en aan één kant dichtvouwen zorgt ook voor meer uitdaging.



Voertjes strooien

Krijgt jouw hond zijn voer uit een voerbak? Doe het eens anders: gooi de voertjes bijvoorbeeld in de tuin of door de kamer. Of maak er een zoekspelletje van door voertjes op verschillende plekken te verstoppen.





Aan de slag: zelf snuffelwerkjes maken

Snuffelkrat

Voor deze activiteit heb je nodig (naast voertjes natuurlijk):

- * Een houten krat: gladgeschuurd en zonder splinters, zoals de zelf te monteren krat van Ikea (Knagglig).
- * Kweekpotten: schoon en in goede staat, waar de neus van je hond in past.
- * Microvezeldweil en microvezeldoekjes.
- * Open bakjes waar de neus van je hond in past.
- * Andere soorten doosjes van stevig materiaal.
- * Zelfklevend klittenband en goede lijm.



Het stappenplan:

1. Zet de krat in elkaar / zorg dat de krat klaar is voor gebruik.
2. Knip de dweil op maat en bevestig het op de bodem met zelfklevend klittenband. Daardoor is het makkelijker om de dweil een keer los te maken en te wassen.
3. De kweekpotten, open bakjes en andere soorten doosjes kun je met lijm bevestigen. Voor een 'hufferproof-versie' is het een overweging om deze spullen vast te schroeven, mits het niet splintert.
4. Stop de doekjes in een paar bakjes.
5. Strooi wat voertjes op de dweil, in de potten en bakjes en in de doekjes en je hond heeft gegarandeerd snuffelplezier! Ruim de krat na de snuffeltijd op, zodat je hond het niet kapot gaat maken.



*Hondenschool Dogether wenst
jullie heel veel snuffelplezier!*

